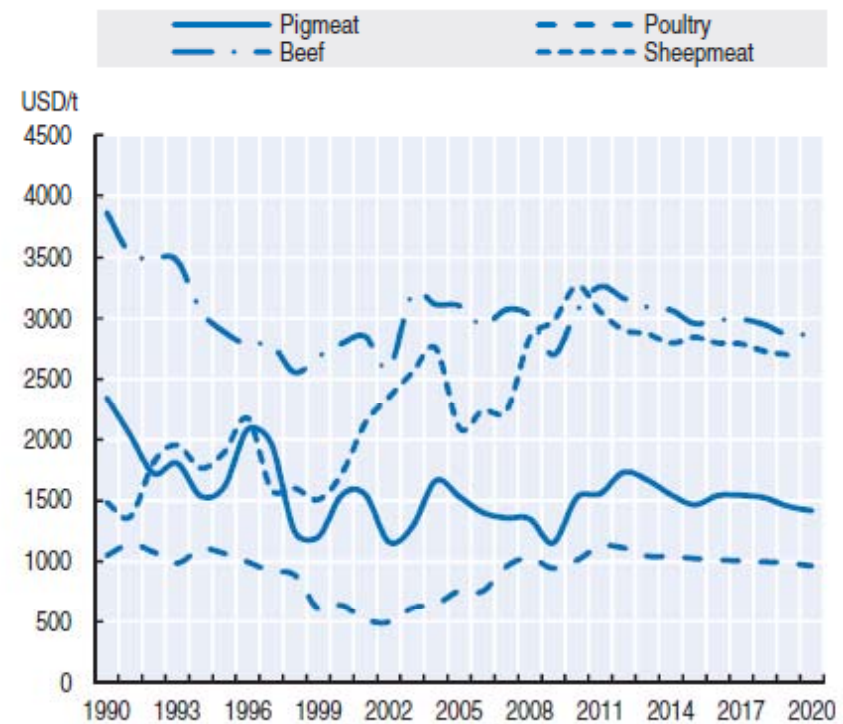
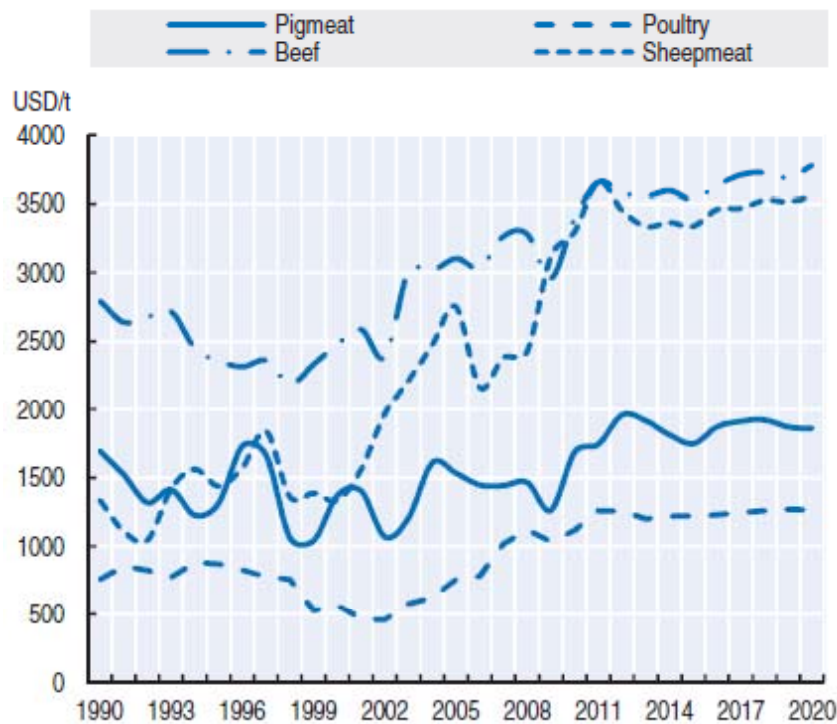


Situación de la Ganadería

LXXIX Asamblea General Ordinaria de Confederación Nacional de Organizaciones Ganaderas

**Boca del Rio, Veracruz
11 de mayo del 2015**

World meat prices adapt to high feed costs and firmness of demand (c.w.e or r.t.c.)

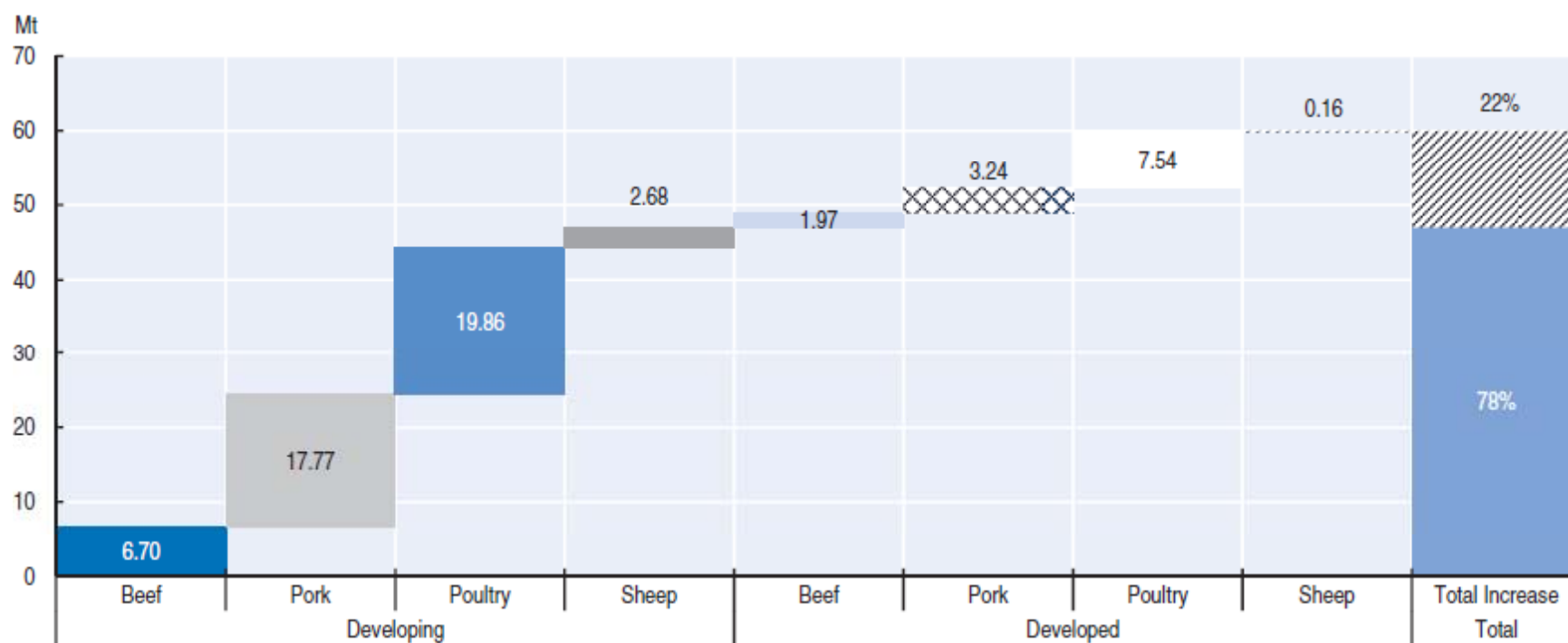


1. US Choice steers, 1100-1300 lb dressed weight, Nebraska. New Zealand lamb schedule price dressed weight, all grade average. US Barrows and gilts, No. 1-3, 230-250 lb dressed weight, Iowa/South Minnesota. Brazil average chicken producer price ready to cook.


Source: OECD and FAO Secretariats.

Figure 7.2. Meat production growth dominated by developing countries

Production growth: by region and meat type, 2020 vs. base period (c.w.e. or r.t.c.)

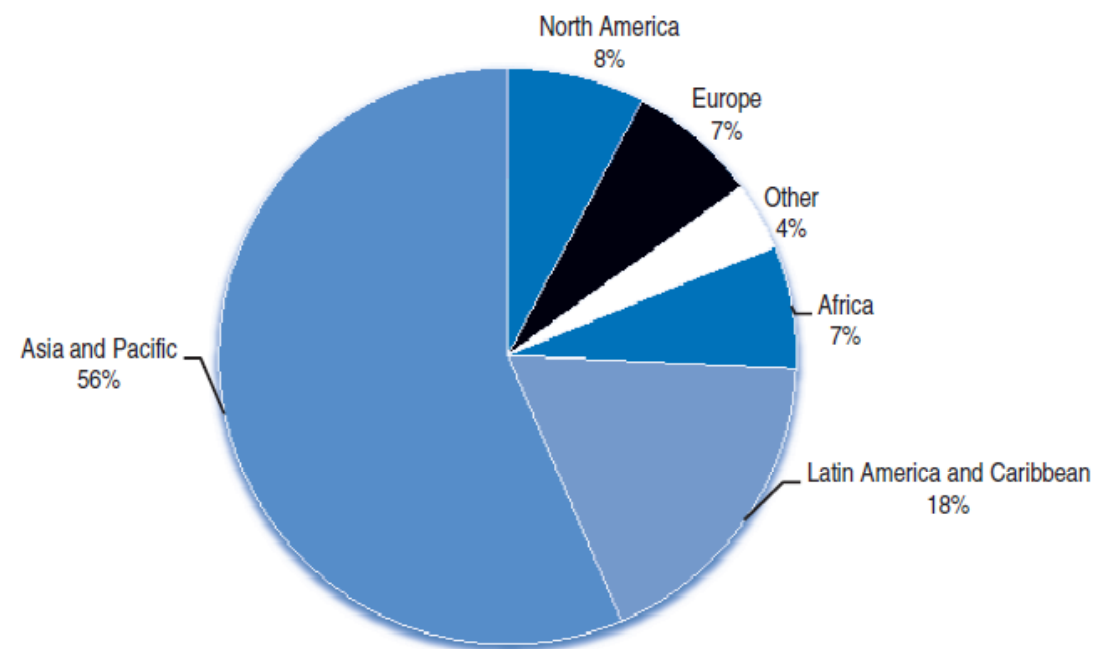


Source: OECD and FAO Secretariats.


StatLink  <http://dx.doi.org/10.1787/888932427075>

Increase in meat demand, by region between 2020 and the base period (c.w.e. or r.t.c.)

Consumption growth of 60 Mt is projected by 2020; predominantly in Asia

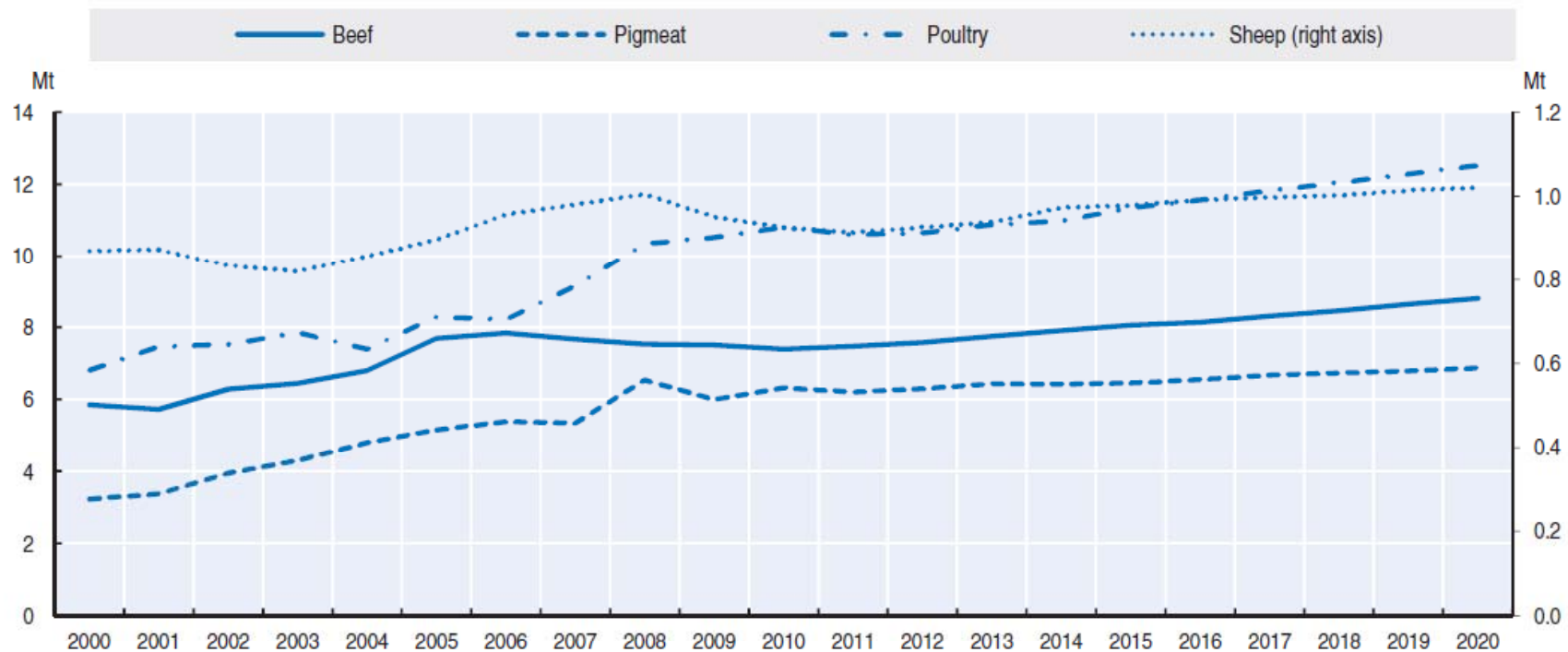


Source: OECD and FAO Secretariats.

StatLink  <http://dx.doi.org/10.1787/888932427094>

Evolution of world exports of beef, pigmeat, poultry and sheep (c.w.e. or r.t.c.)

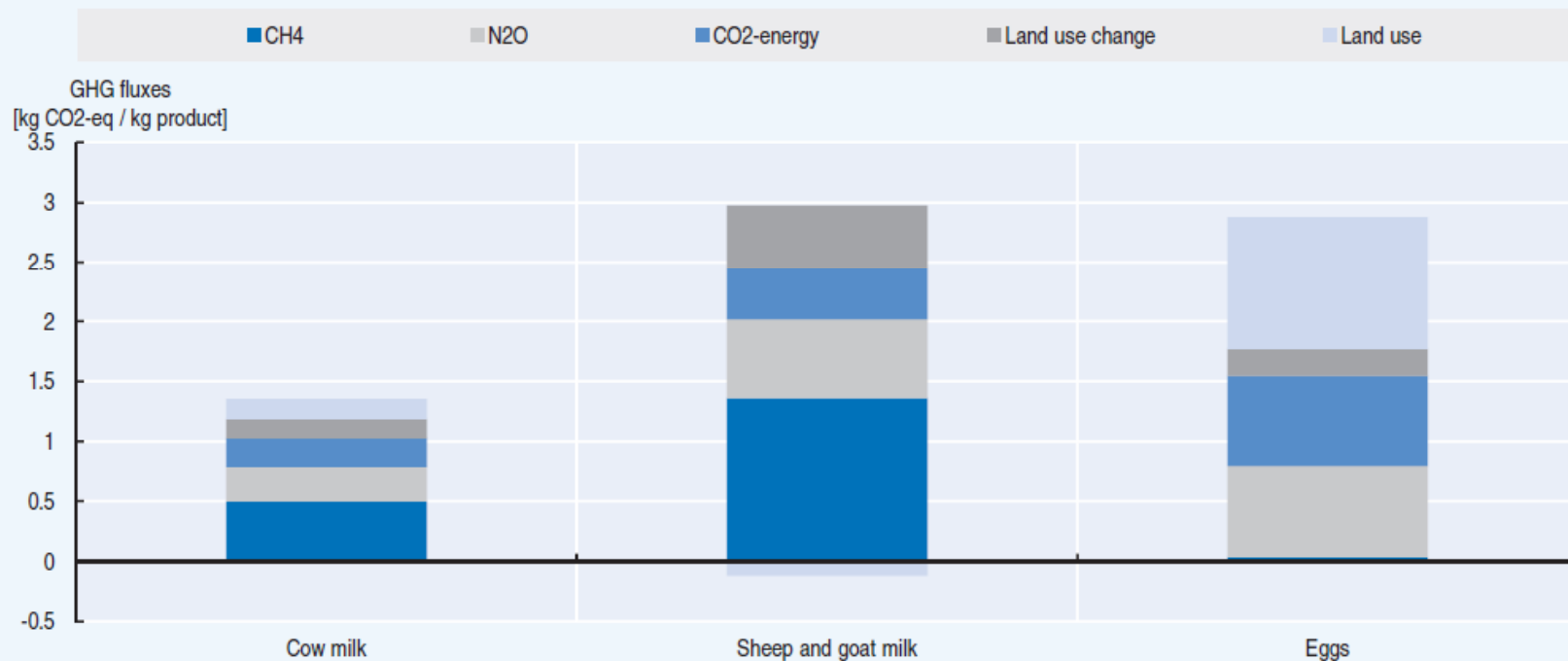
Overall meat export to reach nearly 30 Mt by 2020 a 16% increase from the base period



Source: OECD and FAO Secretariats.

Greenhouse gas emissions from livestock production in the European Union (cont.)

Figure 7.5. Total GHG emissions of beef, pork, poultry and sheep and goat meat produced in EU27 in 2004, calculated with a cradle-to-gate life-cycle analysis with CAPRI



Greenhouse gas emissions from livestock production in the European Union (cont.)

Figure 7.5. Total GHG emissions of beef, pork, poultry and sheep and goat meat produced in EU27 in 2004, calculated with a cradle-to-gate life-cycle analysis with CAPRI



Source: See footnote 3.

Expectativas

- La producción va a mantener niveles moderados de crecimiento en función de la demanda de proteínas de origen animal.
- Mayor demanda en países en desarrollo que en países desarrollados, por lo tanto una expectativa de crecimiento de la producción mayor
- Precios altos y en crecimiento originados por contingencias que han afectado inventarios. Además se espera que se sostengan precios altos por incrementos en los costos asociados a la seguridad alimentaria, costos implicados con el medio ambiente, regulaciones sobre bienestar animal y por una necesidad de sistemas confiables de trazabilidad.

2015: Estimaciones del Mercado de los EEUU

- Los precios al consumidor de la carne, pollo y pescado aumentarán entre 3% y 4%, este año respecto al año pasado, predice (USDA-ERS) de Estados Unidos, a pesar de que la industria de la carne ha incrementado su producción en 1.6 %.
- La producción de la carne de cerdo y pollo será mayor para este año. La producción de carne se incrementará, así como su precio pero el incremento será menor que la del 2014.
- El USDA pronostica que los precios de la carne se incrementarán entre 4.5% y 5.5% para este año.

2015: Estimaciones del Mercado de los EEUU

- Incremento en la producción de la carne de cerdo entre 1% y 2% en comparación al 2014. En el 2015 la demanda aumentará del 6% al 8%.
- En aves el costo incrementará de 2.5% a 3.5% este año y la producción en pollos de engorda aumentará 3% y la producción de pavo 3.2%. La demanda aumentará del 3% al 4%, siendo el sector más dinámico de la proteína animal.
- Habrá un menor consumo de carne de res y un aumento en el consumo de la carne de pollo y de la carne de cerdo, según el USDA, por la disponibilidad de proteínas y no provocado por el precio.

GRACIAS

MVZ FRANCISCO J. GURRIA TREVIÑO
COORDINADOR GENERAL DE GANADERÍA